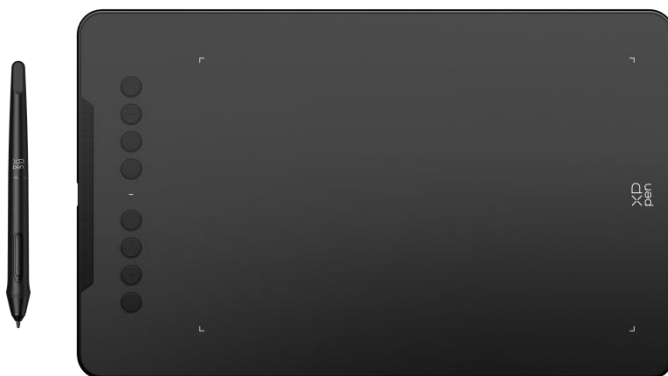


Tablette graphique Deco 01 V3 / Deco mini7 V2

Contenus

1. Introduction
 - 1.1 Aperçu du produit
 - 1.2 Contenu inclus dans votre produit
2. Connexion
 - 2.1 Connexion à l'ordinateur
 - 2.2 Connexion à un téléphone ou une tablette Android
3. Compatibilité
4. Paramètres du produit
 - 4.1 Installation du drive
 - 4.2 Introduction au drive
 - 4.3 Paramètres de l'appareil
 - 4.3.1 Zone de travail
 - 4.3.2 Touche de raccourci
 - 4.4 Application
 - 4.5 Paramètres du stylet
 - 4.6 Paramètres du drive
 - 4.7 Désinstallation du drive
5. FAQs

1. Introduction

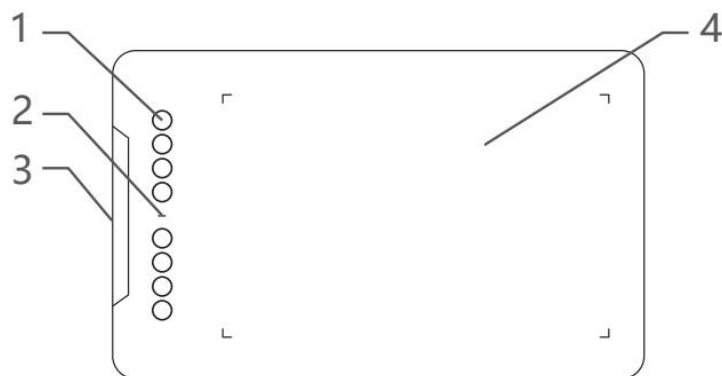


Merci d'avoir choisi la tablette graphique XPPen Deco 01 V3 / Deco mini7 V2. Veuillez lire attentivement ce manuel avant l'utilisation afin de garantir que ce produit peut pleinement exercer ses avantages fonctionnels et prolonger sa durée de vie. Veuillez prêter attention à l'entretien et à la protection du produit pendant son utilisation.

En fonction de la nécessité d'une amélioration continue du produit, veuillez vous référer au produit réel si l'apparence, la couleur et les accessoires du produit sont modifiés. Notre société se réserve le droit de mettre à jour la technologie du produit et de modifier ce manuel d'utilisation sans préavis.

Remarque : Les images du manuel d'utilisation sont uniquement à titre de référence. Le manuel d'utilisation fourni avec l'appareil peut varier en fonction du modèle.

1.1 Aperçu du produit



1. Touches de raccourci

2. Feu indicateur

a. Clignotant : le stylet manuel se trouve dans la zone de détection, mais ne touche pas la zone active.

b. Allumé toujours : le stylet est en contact avec la zone active.

c. Éteint : le stylet se trouve au-delà de la zone active.

3. Port USB-C

4. Zone active

1.2 Contenu inclus dans votre produit

1 x Stylet

1 x Support de stylet (uniquement Deco 01 V3)

1 x Gant (uniquement Deco 01 V3)

1 x Câble USB-C vers USB-A

1 x Film protecteur (uniquement Deco 01 V3)

8 x Pointes de stylet

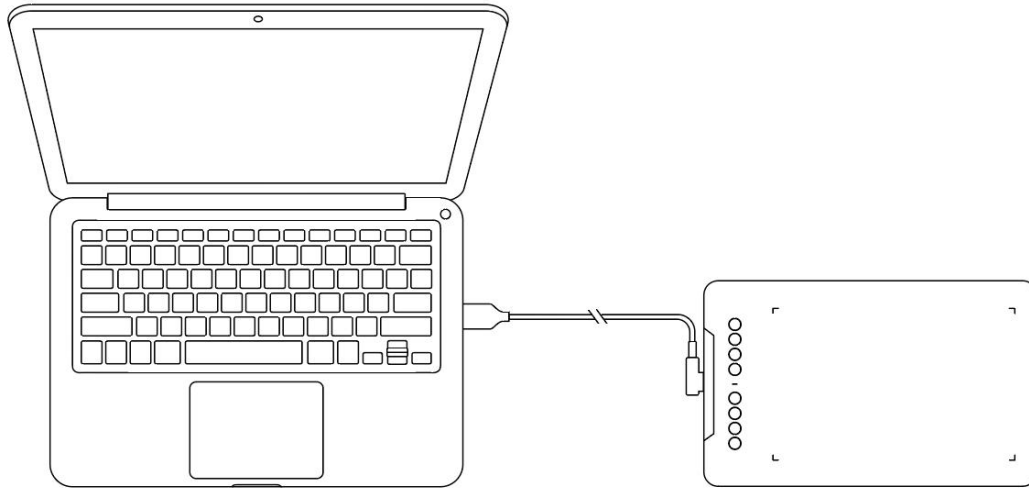
1 x Adaptateur USB vers USB-C"

* La liste est uniquement à titre illustratif. Veuillez vous référer au produit réel.

2. Connexion

2.1 Connexion à l'ordinateur

Veillez connecter le câble USB-C vers USB-A en branchant l'extrémité USB-A dans le port USB de l'ordinateur et l'extrémité USB-C dans le port USB-C de la tablette.



2.2 Connexion à un téléphone ou une tablette Android

Veillez connecter le câble USB-A vers USB-C avec l'adaptateur OTG respectivement à l'appareil Android et à la tablette graphique.

Le produit est configuré par défaut en mode de cartographie de la zone complète. Vous pouvez télécharger l'application XPPen Tools pour adapter l'écran à votre ratio, assurant ainsi une cartographie précise :

Rendez-vous sur le site officiel (<https://www.xp-pen.fr>) pour télécharger l'application XPPen Tools et installez-la sur votre appareil Android ;

Ouvrez l'application et ajustez la zone active selon les instructions fournies dans l'application.

3. Compatibilité

Windows 7 (ou version ultérieure)

macOS 10.12 (ou version ultérieure)

Android 10.0 (ou version ultérieure)

Chrome OS 88 (ou version ultérieure)

Harmony OS

Linux

4. Paramètres du produit

4.1 Installation du pilote

Pour garantir le bon fonctionnement de l'appareil, veuillez installer le pilote avant de

l'utiliser.

Veuillez télécharger le pilote correspondant au modèle de votre produit sur le site Web de XPPen (<https://www.xp-pen.fr>).

Remarques :

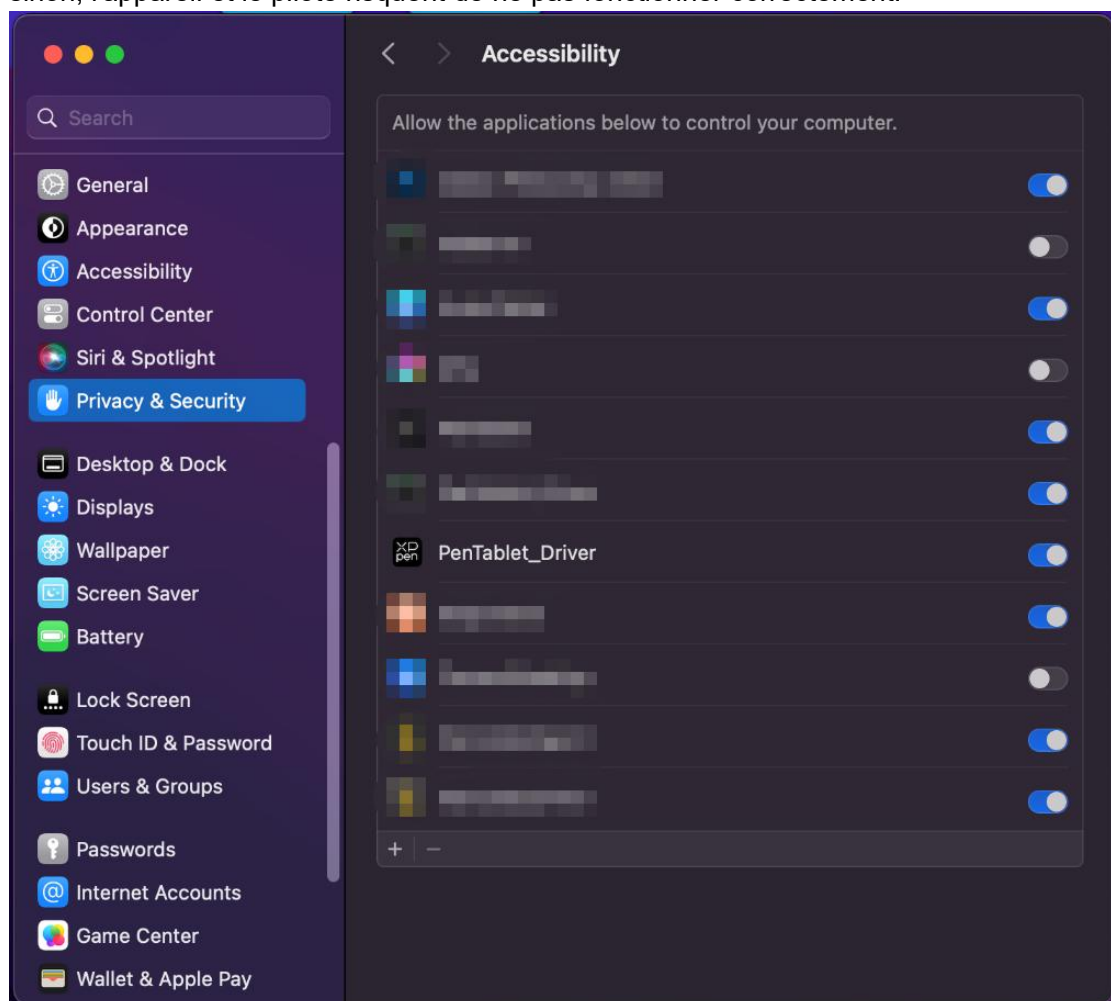
1. Avant l'installation, veuillez fermer tous les logiciels antivirus et les logiciels graphiques.
2. Désinstaller le pilote (le cas échéant) des autres écrans / tablettes graphiques avant l'installation.
3. Veuillez redémarrer votre ordinateur après l'installation terminée.
4. Pour obtenir les meilleures performances de votre appareil, nous vous recommandons d'installer le dernier pilote disponible.

Windows :

Décompressez le fichier. Exécutez le fichier « exe » en tant qu'administrateur et suivez les instructions pour terminer l'installation.

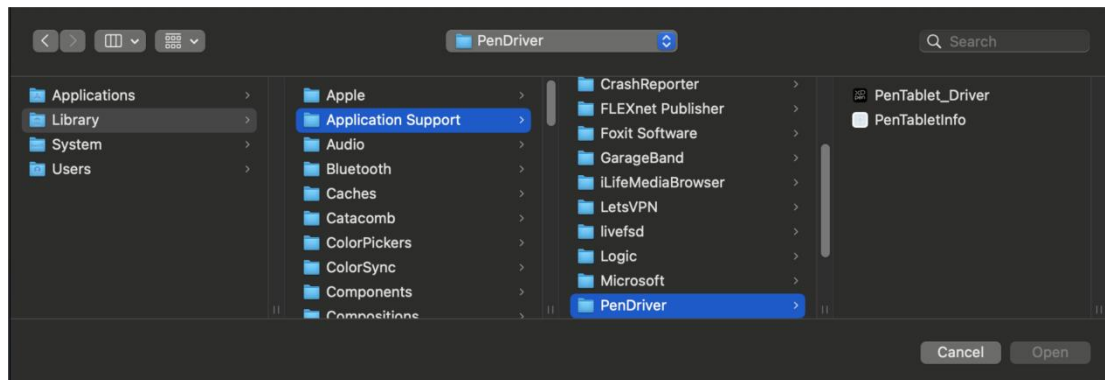
Mac :

Après la décompression, exécutez le fichier « dmg » et suivre les instructions pour terminer l'installation. Allez dans Paramètres du système -> Confidentialité et sécurité -> Accessibilité ; Sans fil : Paramètres du système -> Confidentialité et sécurité -> Accessibilité et Bluetooth, assurez-vous que l'option de PenTabletDriver est cochée ; sinon, l'appareil et le pilote risquent de ne pas fonctionner correctement.



S'il n'y a pas de pilote PenTablet sur la liste, accédez à la bibliothèque de ressources ->

Support d'Application -> PenDriver pour ajouter le pilote manuellement.



Linux :

Deb : Entrez la commande « `sudo dpkg -i` ». Faites glisser le fichier d'installation dans la fenêtre et exécutez la commande ;

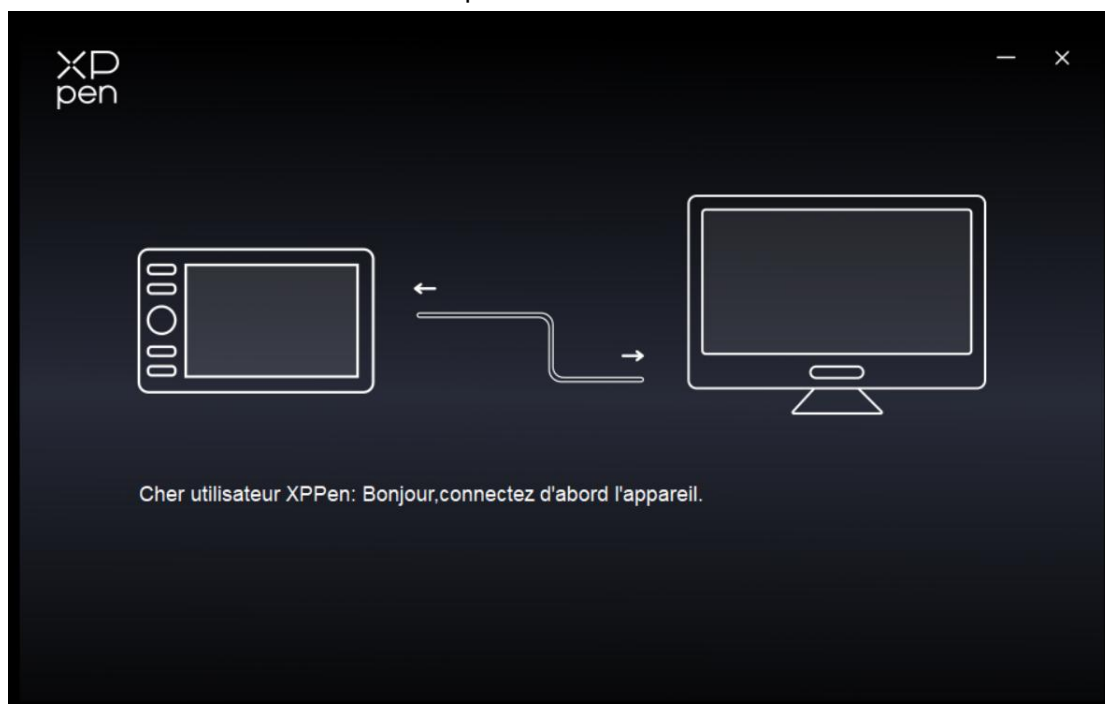
Rpm : Entrez la commande « `sudo rpm -i` ». Faites glisser le fichier d'installation dans la fenêtre et exécutez la commande ;

Tag.gz : Décompressez le fichier. Entrez la commande « `sudo` ». Faites glisser « `install.sh` » dans la fenêtre et exécutez la commande.

4.2 Introduction au pilote

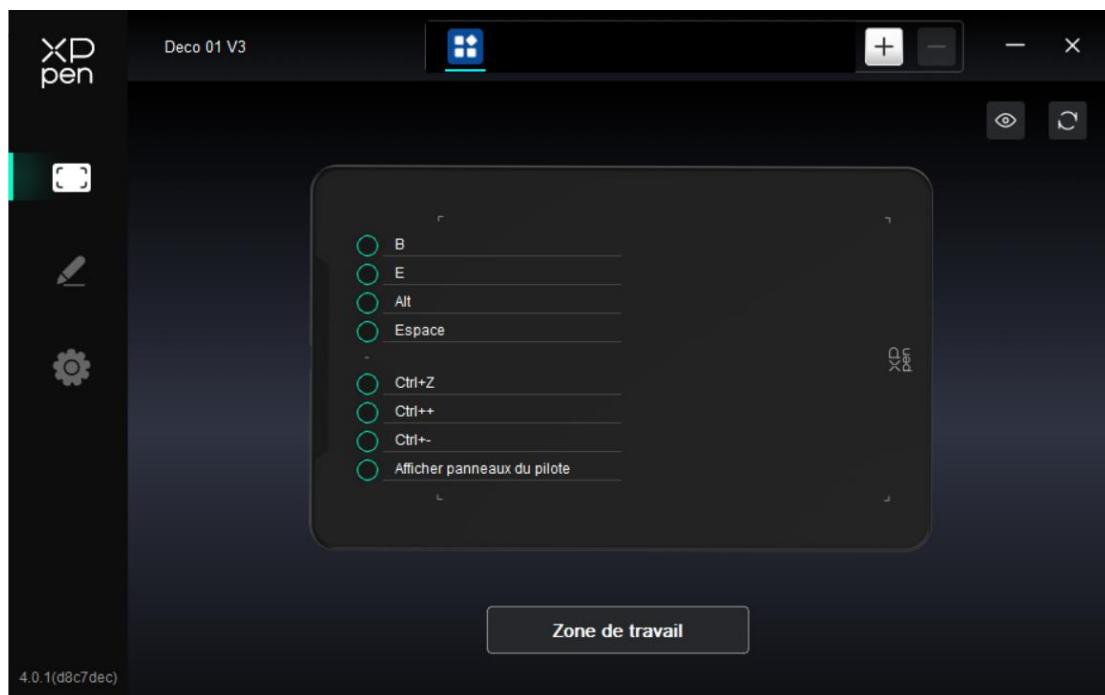
Le pilote s'exécute automatiquement après l'installation. Veuillez l'exécuter manuellement s'il ne s'exécute pas automatiquement.

Si l'appareil n'est pas connecté ou si la connexion échoue, vous pouvez suivre l'étape suivante. Dans ce cas, veuillez essayer de redémarrer votre ordinateur ou le pilote, ou contactez notre service d'assistance pour obtenir l'aide.



Si l'appareil est correctement connecté à votre ordinateur, le nom de l'appareil s'affiche

dans le coin en haut à gauche du pilote.



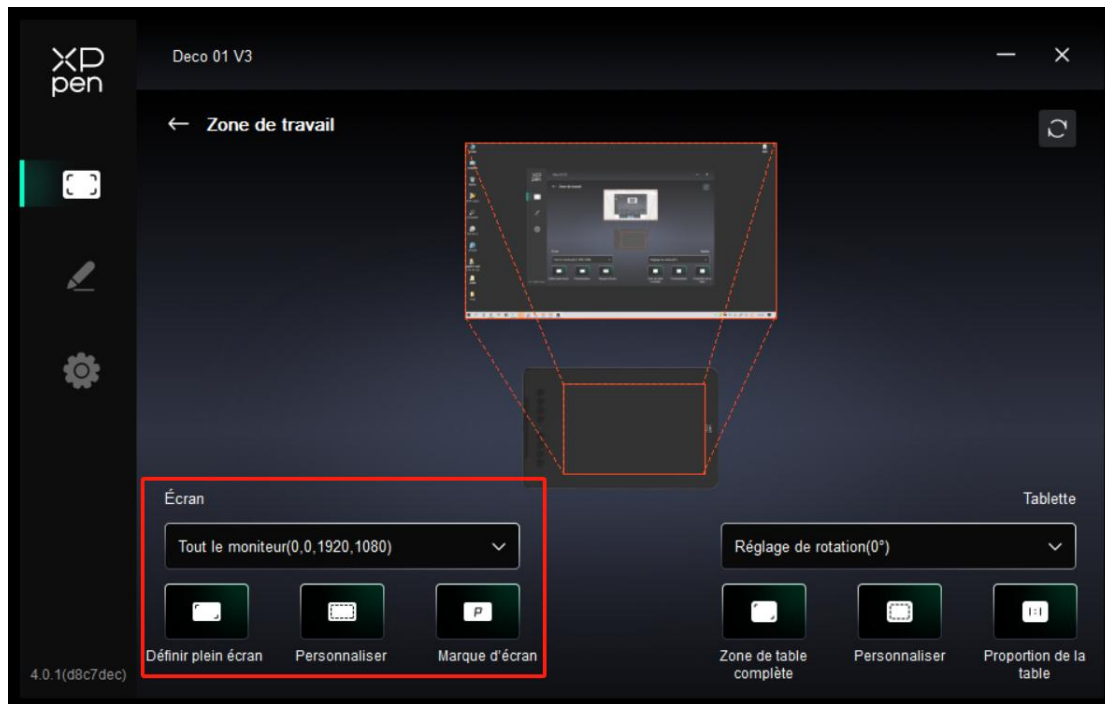
Vous pouvez connecter simultanément plusieurs appareils via le pilote. Personnalisez les paramètres d'un appareil spécifique après avoir commuté sur cet appareil, et les paramètres ont seulement les effets sur le périphérique sélectionné.

4.3 Paramètres de l'appareil

4.3.1 Zone de travail

Allez dans la Zone de travail et définissez le mapping entre la zone de travail de l'appareil et la zone d'affichage de l'écran.

Écran



Vous pouvez définir le mapping entre les zones d'affichage du moniteur actuel et de l'appareil.

Si plusieurs moniteurs sont utilisés en mode duplicate, la zone de travail de l'appareil sera mappée sur tous les moniteurs. Lorsque le stylet se déplace dans la zone de travail, le curseur sur tous les moniteurs se déplace en même temps.

Si plusieurs moniteurs sont utilisés en mode étendu, allez dans les étiquettes de moniteur pour sélectionner l'un des moniteurs sur lequel la zone de travail de l'appareil sera mappée.

Deux options sont disponibles pour définir la zone de mappage du moniteur :

1. Définir en plein écran : Toute la zone du moniteur sélectionné ;
2. Personnaliser la zone de l'écran : Il existe trois moyens pour personnaliser la zone de travail.



Faites glisser pour sélectionner une zone : Faites glisser le curseur d'un point à un autre de l'écran.

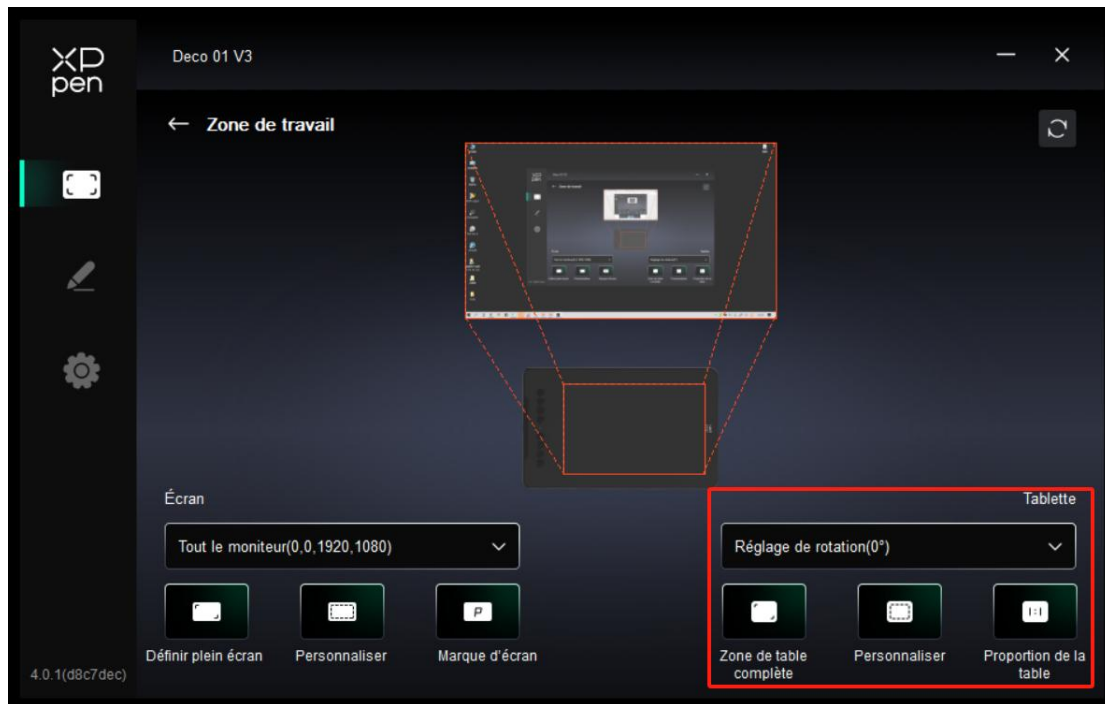
Cliquez pour définir la zone d'écran : Cliquez sur l'angle supérieur gauche et l'angle inférieur droit pour les sélectionner sur le moniteur.

Coordonnées : Entrez manuellement les coordonnées dans les champs de saisie correspondants pour X, Y, W et H.

Marque d'écran :

Identifiez tous les moniteurs connectés. L'identifiant numérique est affiché dans le coin inférieur gauche de chaque moniteur.

Tablette graphique



Le drive permet de définir la zone de travail de l'appareil de la manière suivante :

1. Zone de table complète : Toute la zone de travail de l'appareil est disponible.
2. Personnaliser la zone active : Trois moyens.



Faites glisser pour sélectionner une zone : Faites glisser le curseur d'un point à un autre de l'appareil.

Cliquer pour définir la zone active : Utilisez le stylet pour cliquer sur la position du coin supérieur gauche et la position du coin inférieur droit de votre appareil.

Coordonnées : Entrez manuellement les coordonnées dans les champs de saisie correspondants pour X, Y, W et H.

3. Proportion : Redimensionnez proportionnellement la zone de travail de votre appareil et

la zone d'affichage sélectionnée.

Par exemple : Après avoir sélectionné la proportion, si vous dessinez un cercle sur l'appareil, un cercle apparaîtra à l'écran, mais il se peut qu'une partie de la zone de travail ne soit pas utilisée. Mais si vous ne choisissez pas la proportion et que vous dessinez un cercle, celui-ci risque de se transformer en ellipse sur l'écran.

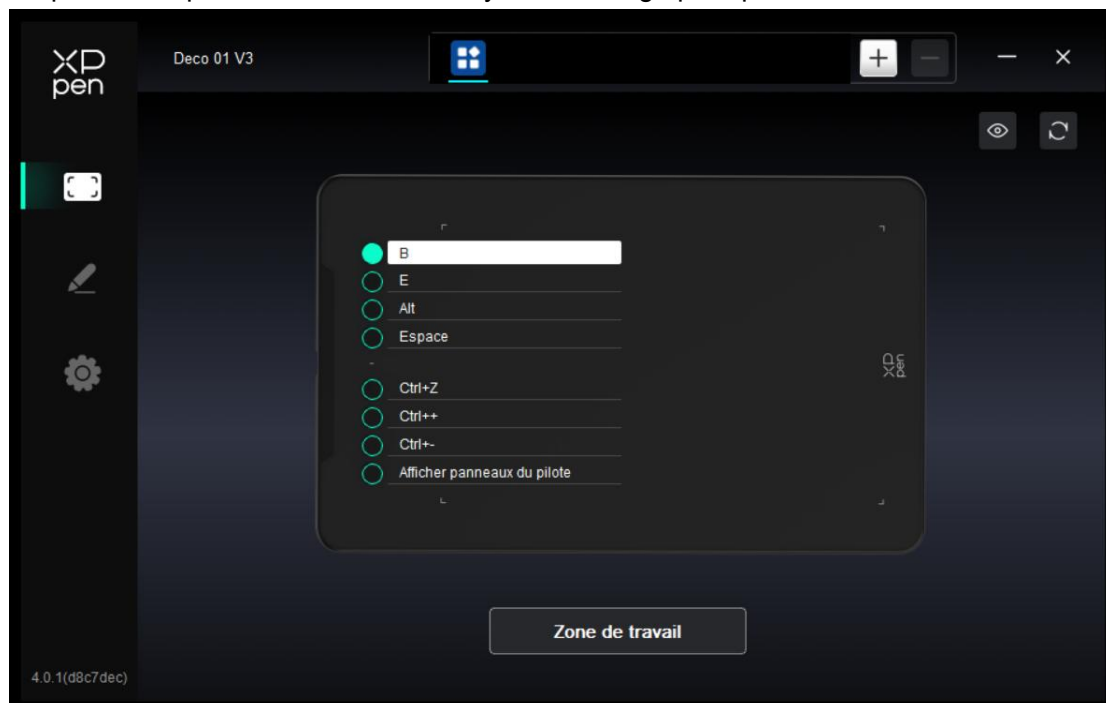
Rotation :

Vous pouvez régler l'appareil sur 0°, 90°, 180° et 270° dans le sens des aiguilles d'une montre.

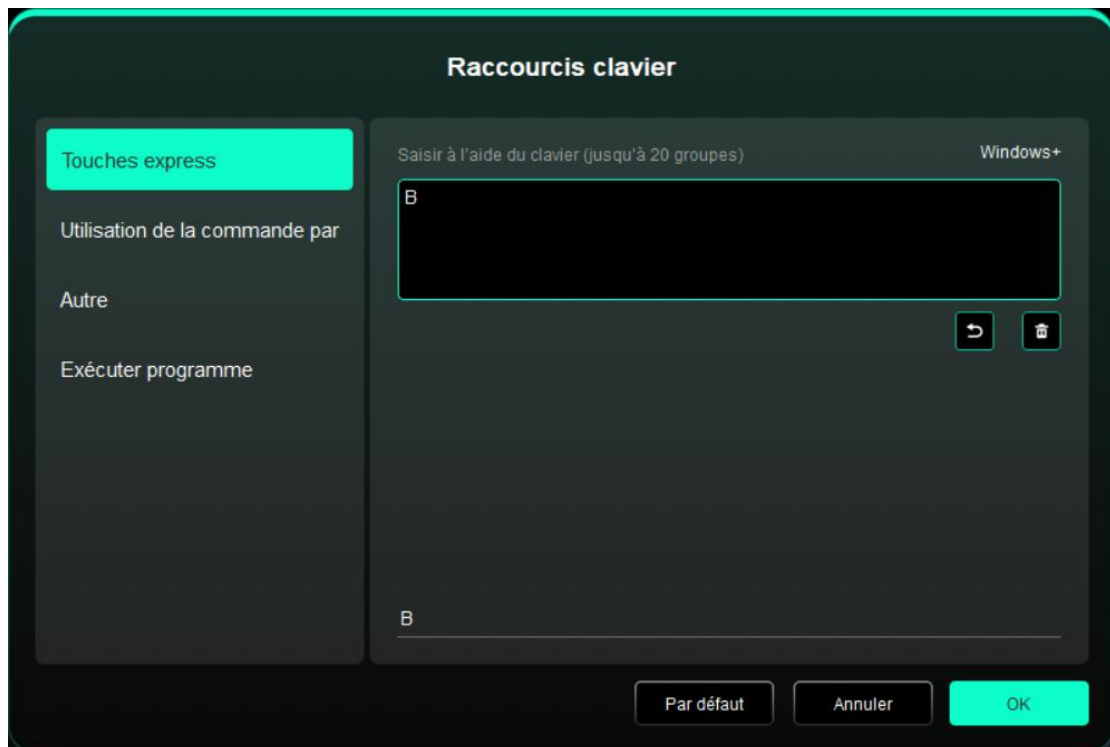
Mode pour gauchers : Rotation de 180°.

4.3.2 Touche de raccourci

Cliquez sur la position de bouton de stylet sur l'image pour personnaliser sa fonction.



Clavier :

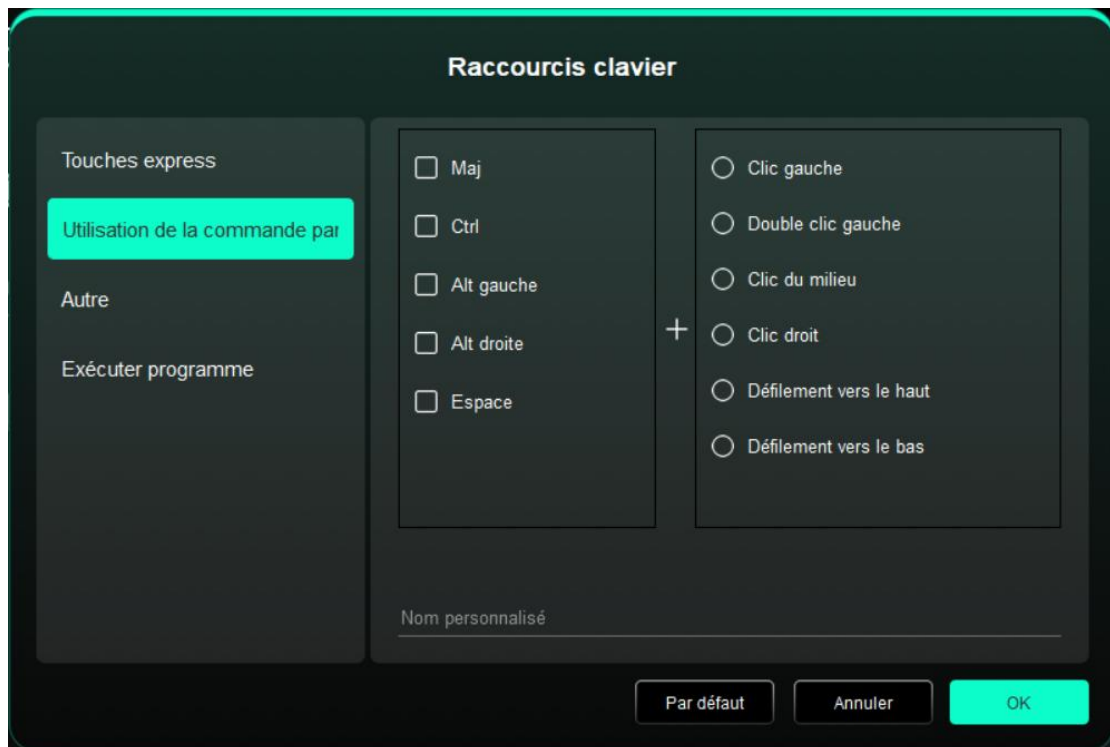


Vous pouvez définir un raccourci clavier, par exemple « Alt+A » dans 3D MAX, afin de pouvoir utiliser l'outil d'alignement.

Plusieurs groupes de touches de raccourci peuvent être définis. Par exemple, tapez Ctrl+C, Ctrl+V, et lorsque vous appuyez sur la touche, les fonctions des touches de raccourci clavier définies s'exécutent toutes en même temps.

Windows (commande) : Vous pouvez ajouter une combinaison de touches contenant la touche système, par exemple : pour entrer Win(Cmd)+Shift+3, vous pouvez appuyer sur Shift+3 et le drive activera automatiquement la touche système.

Commande par souris :



Définissez la combinaison de touches de la souris et du clavier. Lorsque les touches « Shift » et « Clic gauche » sont sélectionnées, les actions de raccourci peuvent être activées dans les applications qui prennent en charge ces combinaisons de touches.

Autres-Mode précision :

Limitez la zone de travail de l'appareil à une certaine surface. Cette fonction vous permettra de créer des dessins plus détaillés.

Exécution d'application :

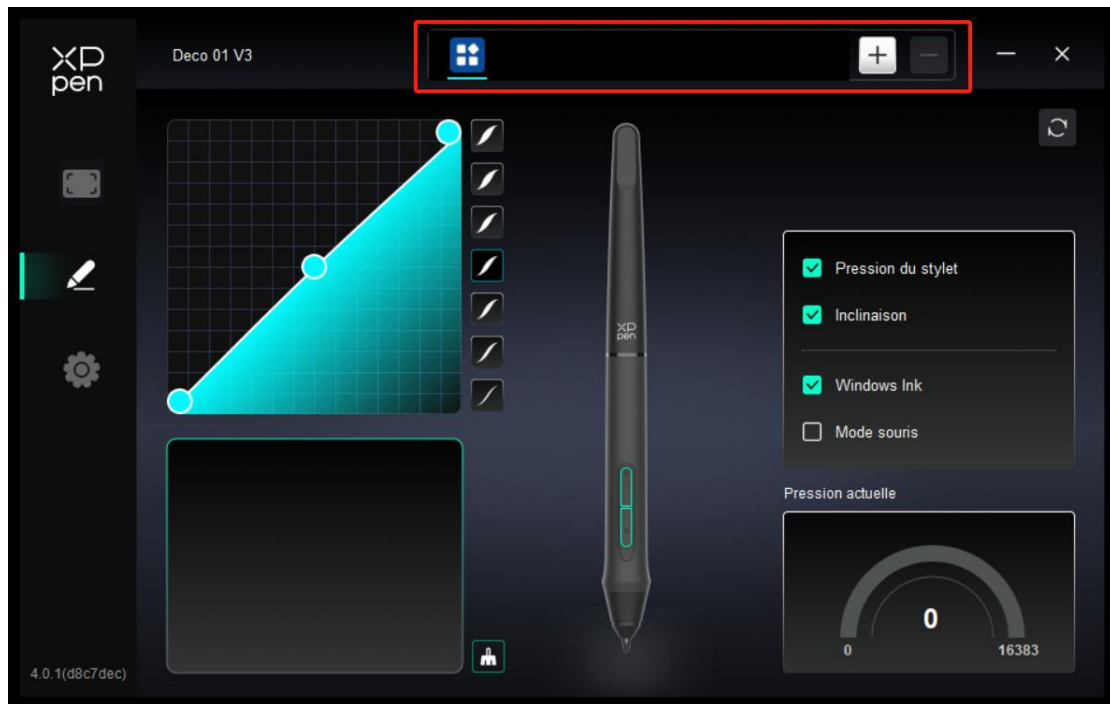
Exécutez l'application sélectionnée.

Nom personnalisé :

Vous pouvez personnaliser le nom pour les paramètres actuels.

4.4 Application

Le drive vous permet de définir fonctions différentes pour applications différentes.

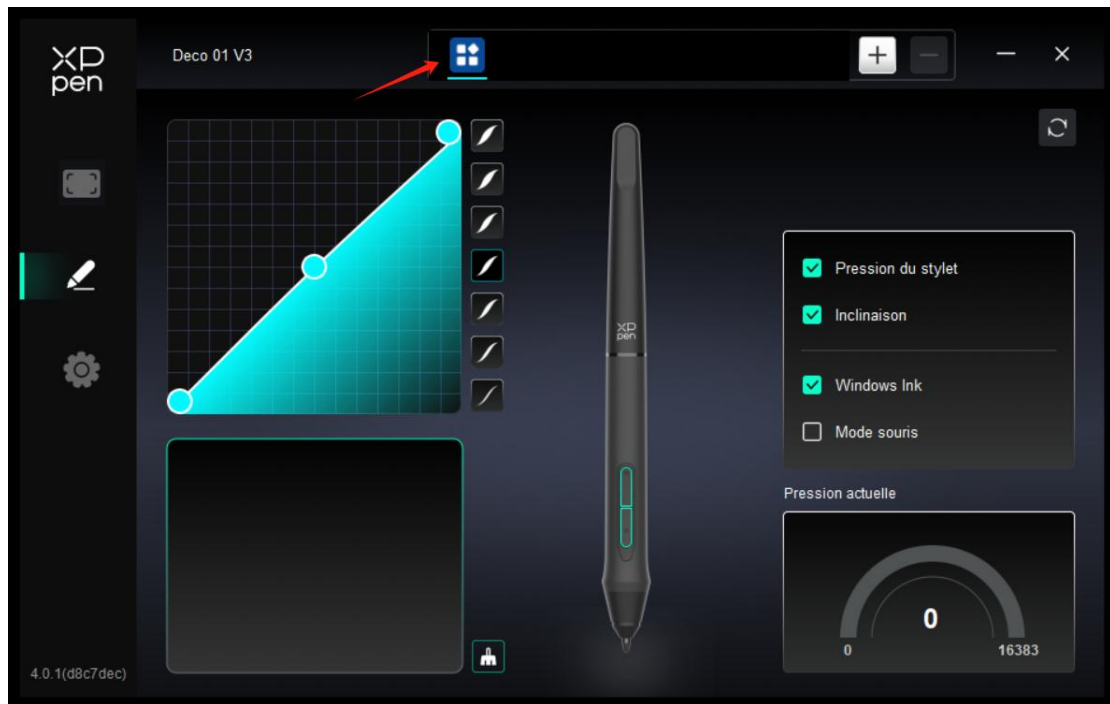


Ajoutez une application dans la liste des applications, cochez l'application, puis personnalisez les fonctions des touches du stylet.

Par exemple, si vous sélectionnez une application et modifiez sa configuration, la modification n'est valable que lorsque vous utilisez l'application. Lorsque vous passez à une autre application, le drive la reconnaît automatiquement. Vous pouvez ajouter jusqu'à 7 applications.

1. Cliquez sur l'icône + en haut à droite de la barre des applications pour ouvrir la liste des applications ;
2. Sélectionnez une application à ajouter parmi les applications en cours d'exécution ou cliquez sur Parcourir pour ajouter des applications installées ;
3. Cliquez sur « OK » pour ajouter l'application sélectionnée ;
4. Sélectionnez une application ajoutée et cliquez sur l'icône - en haut à droite de la barre d'application pour supprimer l'application.

Si vous sélectionnez toutes les autres applications, il s'appliquera aux autres applications non personnalisées.

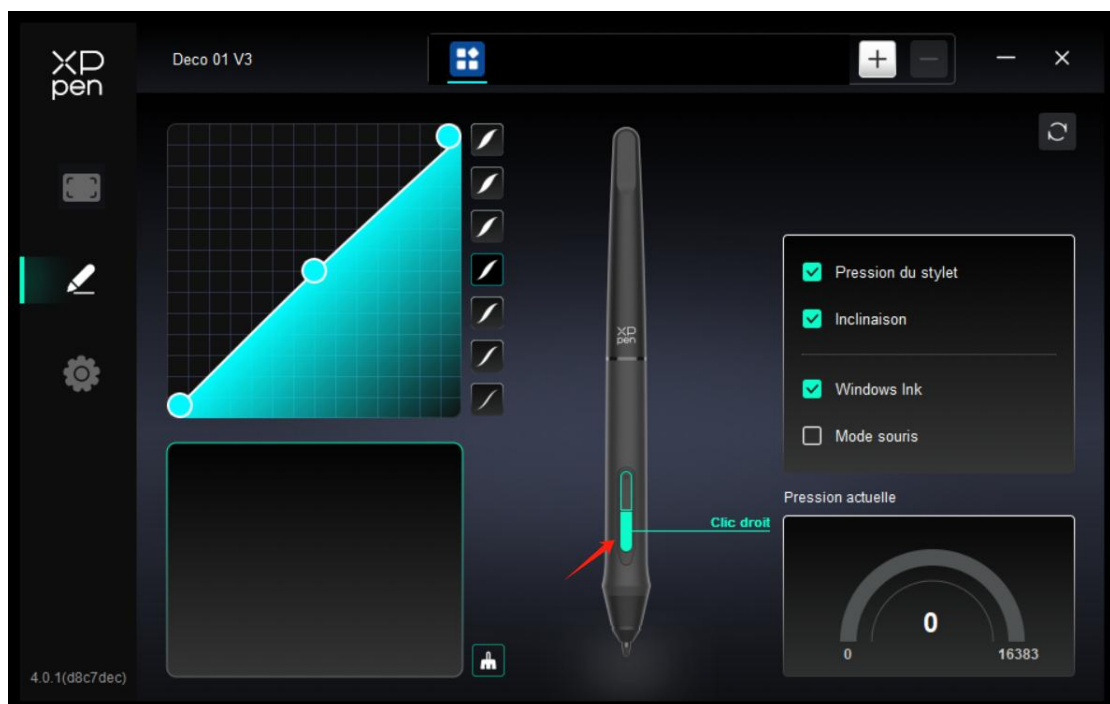


4.5 Paramètres du stylet

Lorsque le stylet se trouve dans la zone de travail, l'appareil le reconnaîtra et l'ajoutera au drive. Le stylet utilisé doit être compatible avec l'appareil.

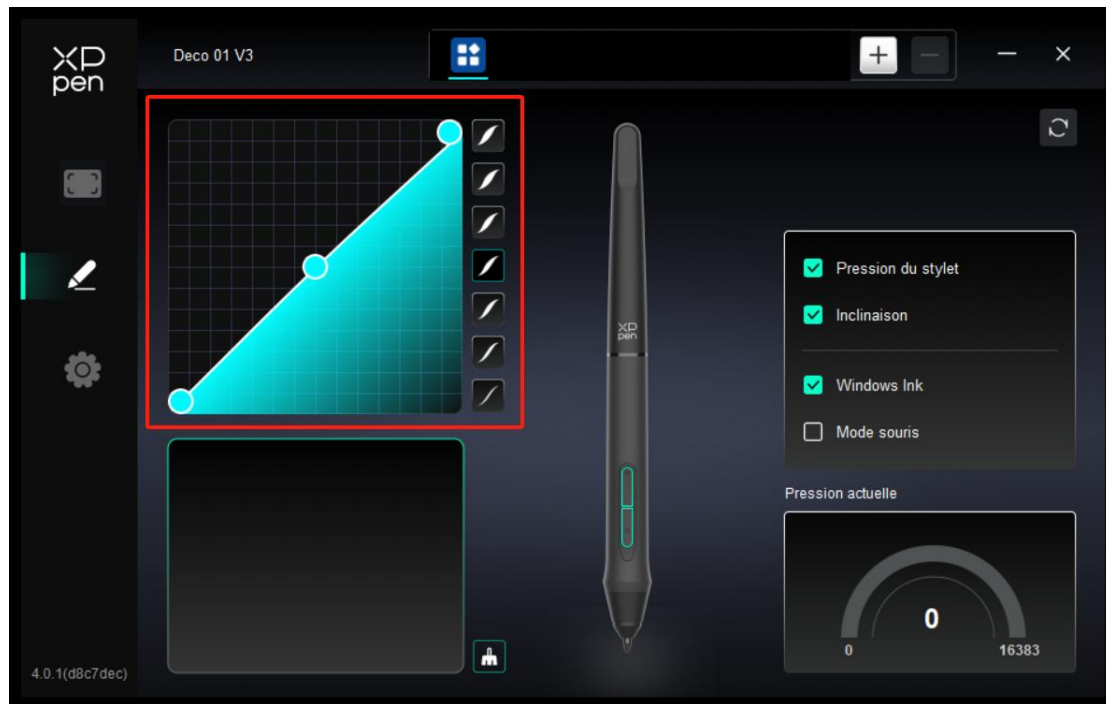
Touches du stylet

Le paramétrage ou la méthode d'utilisation est identique à celui des touches de raccourci, voir 4.3.2.



Pression

En ajustant la courbe de « pression du stylet » ou en sélectionnant des options de pression prédéfinies.



Pression actuelle :

Testez le niveau de sensibilité à la pression actuel de votre stylet.

Pression :

Lorsqu'il est désactivé, la sensibilité à la pression du stylet sera désactivée.

Inclinaison :

Lorsque désactivée, la fonction d'inclinaison du stylet sera désactivée.

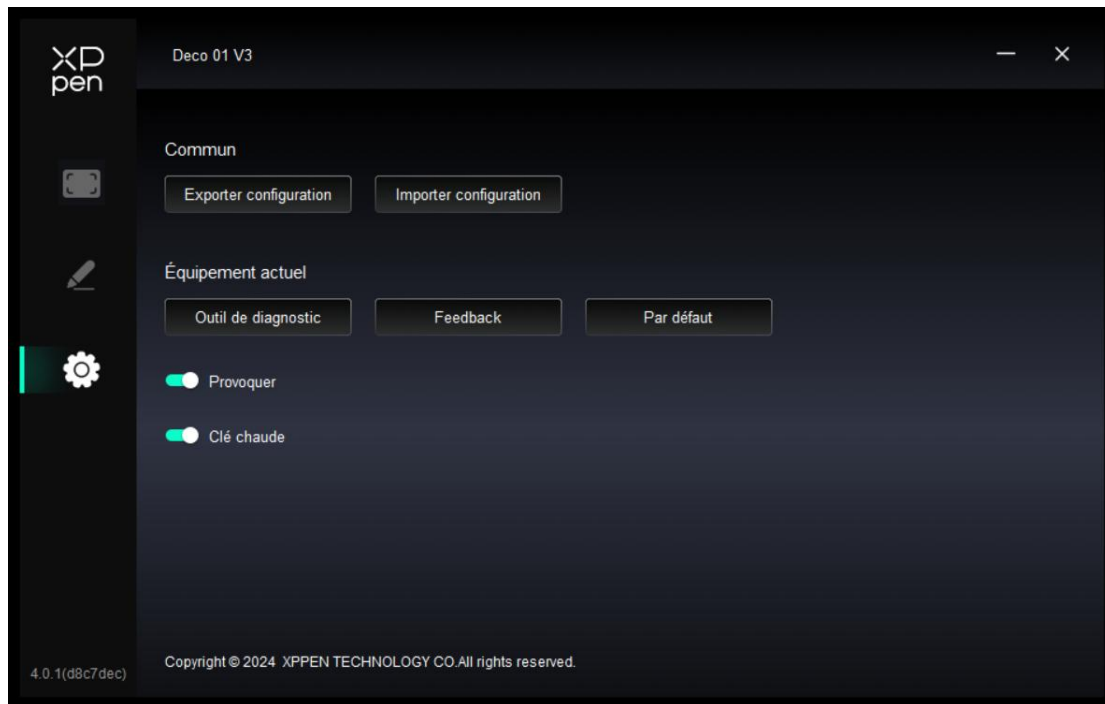
Mode souris :

Lorsque vous déplacez votre stylet hors de la zone de travail, le curseur reste à l'endroit où vous l'avez laissé, l'effet est comme une utilisation d'une souris. En sélectionnant le mode, vous pourrez ajuster la vitesse du curseur sur votre appareil. Si vous ne sélectionnez pas le mode, le mode stylet s'appliquera par défaut.

Windows Ink (uniquement pour Windows) :

Windows prend en charge la fonction d'écriture manuscrite. Si vous devez utiliser cette fonction dans Microsoft Office / Whiteboard ou d'autres logiciels, ne la désactivez pas.

4.6 Paramètres du drive



Importation et exportation de configuration :

Vous pouvez importer / exporter des configurations pour lire ou enregistrer leurs paramètres.

Cette fonction n'est disponible que pour le même système d'exploitation.

Outil de diagnostic :

Vous pouvez utiliser l'outil de diagnostic en cas de problème lors de l'utilisation du drive.

Feedback :

Si vous avez des questions ou des suggestions concernant l'utilisation du drive, vous pouvez nous donner votre avis via cette page.

Par défaut :

Restaurez tous les paramètres par défaut du drive, vos paramètres personnalisés actuels seront réinitialisés par défaut.

Invite :

Lorsque désactivée, les invites de touche ne seront pas affichées en bas de l'écran lorsque les boutons sont pressés.

Touches de raccourci :

Lorsque désactivée, toutes les fonctions des boutons sur l'appareil seront désactivées.

4.7 Désinstallation du drive

Windows :

Aller dans Démarrer -> Paramètres -> Apps -> Apps et fonctionnalités, trouver « Pentablet » et cliquez à gauche sur « Décharger » selon les instructions.

Mac :

Aller dans [Aller]-> [Applications], trouver XPPen et cliquer sur « UninstallPenTablet » en suivant les instructions.

Linux :

Deb : Entrez la commande « sudo dpkg -r XPPenLinux » et exécutez-la ;
Rpm : Entrez la commande « sudo rpm -e XPPenLinux » et exécutez-la ;
Tag.gz : Décompressez le fichier. Entrez la commande « sudo ». Faites glisser « uninstall.sh » dans la fenêtre et exécutez la commande.

5. FAQs

1. L'ordinateur ne reconnaît pas l'appareil.
Vérifiez si le port USB de votre ordinateur fonctionne normalement. Si ce n'est pas le cas, utilisez un autre port USB.
2. Le stylet ne fonctionne pas.
 - a) Assurez-vous d'utiliser le stylet fourni avec votre appareil ;
 - b) Assurez-vous que vous avez installé le drive correctement et vérifiez si les paramètres du stylet du drive sont normaux.
3. Le logiciel de dessin ne peut pas détecter la pression du stylet alors que le curseur peut se déplacer.
 - a) Vérifiez si le logiciel de dessin prend en charge la pression du stylet ;
 - b) Téléchargez les derniers fichiers d'installation du drive sur le site Web de XPPen, et vérifiez si la pression du stylet est normale dans le drive ;
 - c) Avant l'installation, veuillez fermer tous les logiciels antivirus et les logiciels graphiques ;
 - d) Désinstallez les drives des autres tablettes graphiques avant l'installation ;
 - e) Veuillez redémarrer votre ordinateur une fois l'installation terminée ;
 - f) Si la pression du stylet est normale dans le drive (Windows : assurez-vous que Windows Ink est activé dans les paramètres du stylet du drive), exécutez le logiciel de dessin et testez-le à nouveau.
4. Latence de la ligne pendant le dessin avec le logiciel.
Vérifiez si la configuration de l'ordinateur (CPU&GPU) répond aux exigences de configuration recommandées pour le logiciel de dessin installé, et optimisez les fonctions connexes via les paramètres conformément aux FAQs affichées sur le site officiel du logiciel de dessin.

This Class B digital apparatus complies with Canadian ICES-003.

Cet appareil numérique de la classe B est conforme à la norme NMB-003 du Canada.

Si vous avez besoin d'une aide supplémentaire, veuillez nous contacter à l'adresse suivante :

Site Web : www.xp-pen.fr

Email : servicefr@xp-pen.com