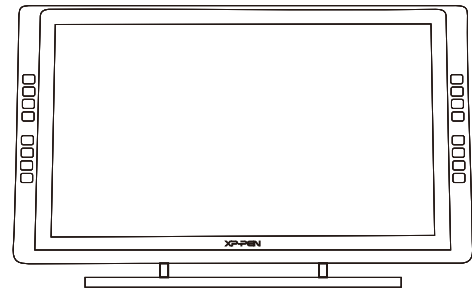




# Graphic Pen Display

## Artist 22E Pro Manual

Windows 10,8,7 and Mac 10.8 or above



XP-PEN

Website: [www.xp-pen.com](http://www.xp-pen.com)

Mail: [service@xp-pen.com](mailto:service@xp-pen.com)

Please contact us with any questions



Designed by XPPEN Technology CO. in California, Assembled in China

[www.xp-pen.com](http://www.xp-pen.com)

# Artist 22E Pro User Manual

## Safety Precautions

This manual uses the following symbols to ensure that the XP-PEN Tablet is used correctly and safely. Be sure to read and observe the Safety Precautions.



**Do not use this product in a control system area that requires a high degree of safety and reliability.**

In such a system, this product could negatively affect other electronic devices and



**Turn the power off in areas where use of electronic devices is prohibited.**

Turn the power off your tablet when onboard an aircraft or in any other location where use of electronic devices is prohibited, otherwise it may negatively affect other electronic devices in the area.

Unplug the USB connector from this product and turn the power off.



**Keep the product away from infants and young children.**

Accessories to this gadget may present a choking hazard to small children. Keep all accessories away from infants and young children.



## CAUTION

**Do not place this product on unstable surfaces.**

Avoid placing this product on unstable, tilted surfaces or any locations exposed to excessive vibrations. This may cause the tablet to fall or impact surfaces which can result in damage and/or malfunction to the tablet.

**Do not place heavy objects on top of this product.**

Do not place heavy objects on the product. Do not step on, or place your body weight on this product as this may cause damage.



**Avoid extreme high or low-temperature exposure to the XP-Pen tablet.**

Do not store this product in areas that drop below 5°C or above 40°C. Avoid locations with excessive temperature fluctuations. This may result in damage to the product and its components.



**Do not disassemble**

Do not disassemble or modify this product. Doing so may expose you to heat, fire, electric shock and injury. Disassembling the product will void your warranty.



**Do not use alcohol for cleaning**

Never use alcohol, thinner, benzene or other mineral solvents that may discolor and cause deterioration to the product.



**Do not expose to water**

Be cautious of water and all liquids that may be near the tablet. Exposure to water or liquid could damage the product.



## CAUTION

**Avoid placing metallic objects and especially magnetic objects on the tablet.**

Placing metallic and/or magnetic objects on this product during operation may cause malfunction or permanent damage.



**Do not strike the pen against hard objects.**

Striking the pen against hard objects can cause damage to the pen.



**Avoid gripping the pen too tightly, and DO NOT use excessive weight/pressure on the Express Key button and pen.**

The stylus pen is a high-precision instrument. Avoid pressing too tightly on the Express Key button, and keep any objects from covering the pen to avoid potential damage. Keep the pen away from areas of high dust, contaminants, or any particulate matter that can effect or damage the pen.

## Limitation of Liability

- XP-Pen shall in no event be liable for damages resulting from fires or earthquakes, including those caused by third parties and those arising from user misuse, abuse or neglect.
- XP-Pen shall in no event be liable for incidental damages- including but not limited to loss of business income, interruption of business activities, corruption or loss of data – that arise from use or failure to use this product correctly.
- XP-Pen shall in no event be liable for damage resulting from uses not documented in this manual.
- XP-Pen shall in no event be liable for damages or malfunction arising from the connection to other devices or use of third party software.

## Artist 22E Proユーザーマニュアル

この度XP-Penをお買い上げいただき、ありがとうございます。  
 英語、ロシア語、日本語、ドイツ語、韓国語、中国語、イタリア語、スペイン語、ポルトガル語、フランス語でのサポートがございます。ご希望の言語がサポートされていない場合はお詫び申し上げます。  
 ペンタブレットのマニュアルは、ウェブサイトwww.xp-pen.jpからダウンロードすることができます。

## 目次

I. 製品概要.....	2
各部の名称.....	2
操作エリア.....	2
II. スタイラスペン.....	3
各部の名称.....	3
替え芯の交換.....	4
III. Artist 22E Proの接続方法.....	5
IV. ドライバのインストール.....	5
Windows.....	5
Mac.....	7
V. ドライバの設定UI.....	10
Windows.....	10
Mac.....	15
VI. ドライバのアンインストール.....	18
Windows.....	18
Mac.....	18
VII. FAQ.....	19

## { I.製品概要 }

## 各部の名称

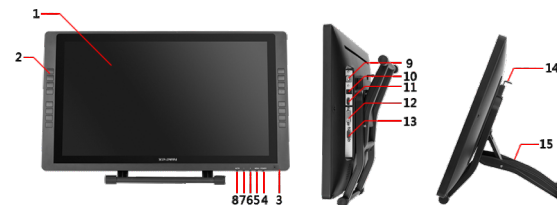


図1-1: 各部の名称

- (1). ディスプレイ/操作エリア
- (2). エクスプレスキー
- (3). ステータス表示ライト
  - a. オン/青色点灯: Artist 22E Proはコンピューターに接続され電源が入っています。
  - b. オン/赤色点灯: Artist 22E Proは電源が入っていますがコンピューターに接続されていません。
  - c. 消灯: Artist 22E Proに電源が入っていません。
- (4). 電源ボタン
- (5). メニューボタン
- (6). +ボタン
- (7). -ボタン
- (8). ディスプレイ自動調整ボタン
- (9). USBポート
- (10). 電源ジャック
- (11). HDMIポート
- (12). DVIポート
- (13). VGAポート
- (14). スタンド調整レバー
- (15). スタンド

## 操作エリア

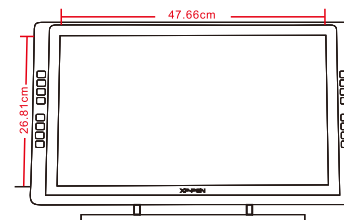


図1-2: 操作エリア

## { II. スタイラス }

### 各部の名称



図2-1: 各部の名称

- (1). ペン先
- (2). 電源表示ライト
  - a. オン/赤色点灯: 残量が多くない状態
  - b. オン/緑色点灯: 充電中の状態
  - c. オフ: 充電完了の状態
- (3). ボタン2
- (4). ボタン1
- (5). 充電ポート
- (6). 充電用USBケーブル

注意：  
パネルボタンはドライバ上でカスタマイズ可能です。

### ペンケース、ペンスタンド

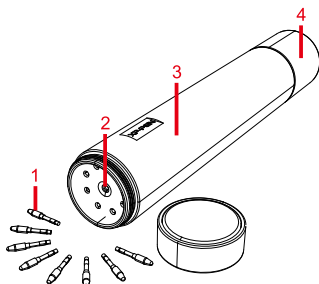


図2-2: ペンケース

- (1). ペン先
- (2). ペン先を取り出すホール
- (3). ペンケース
- (4). ペンスタンド

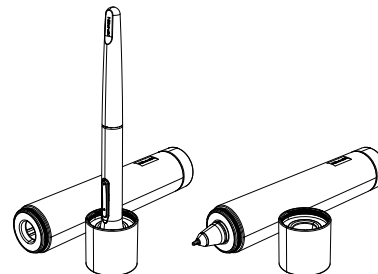


図2-3: ペンスタンド

### 替え芯の交換

- (1). まずペンスタンドの上蓋を時計と反対周りに回しペンケースから外します。次にスタイラスのペン先を中央部にあるホールに差し込みます。スタイラスを少し傾けるとペン先はホールのエッジに引っ掛かります。そしてスタイラスを引き上げるとペン先が外れます。
- (2). ペンスタンドの中から新しいペン先を取り出します。
- (3). 新しいペン先をスタイラスに垂直に押し込みます。

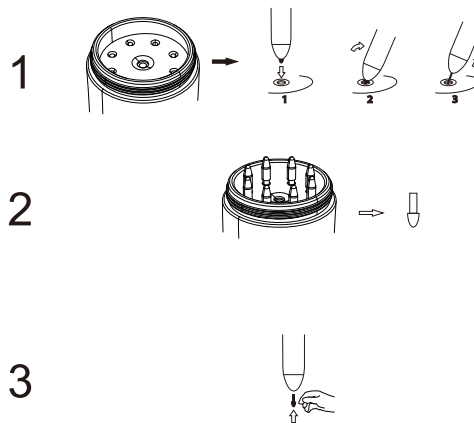


図2-4: 替え芯の交換

### { III. Artist 22E Proの接続 }

1. 付属のUSBケーブル経由でご使用のコンピュータにArtist 22E Proを接続します。
2. Artist 22E Proの電源コードを接続します。壁のコンセントに付属の電源プラグを差し込みます。
3. 付属のHDMIケーブル経由でご使用のコンピュータにArtist 22E Proを接続します。



### { IV. ドライバのインストール }

必要システム：  
Windows 10、8、7  
Mac OS X 10.8以降

注意：

- (1). インストールを行う前にアンチウイルスソフトやファイアーウォールを無効にします。OneDriveやDropboxなどの一部のソフトウェアは、重要なファイルを独占することがあるためインストールに失敗することがあります。Windowsのコンピュータでは、画面の右下にあるシステムトレイを確認して、コンピュータのハードウェアと無関係のソフトウェアをすべて終了します。
- (2). Artist 22E Proドライバをインストールする前に、既存のタブレットのソフトウェアをアンインストールする必要があります。他のタブレットドライバが残っている場合、Artist 22E Proと競合が発生し、Artist 22E Proドライバのインストールが正常に行きません。
- (3). XP-Penのウェブサイト([www.xp-pen.jp](http://www.xp-pen.jp))から最新バージョンのドライバをダウンロードすることができます。ウェブからダウンロードする場合、zipファイルを展開して「.exe」もしくは「.pkg」を実行してください。

#### Windowsドライバインストール

- (1). 付属のHDMI、USB & 電源コードを使用してコンピュータにArtist 22E Proを接続します。液晶タブレットの電源をオンにします。
- (2). XP-Penのウェブサイト([www.xp-pen.jp](http://www.xp-pen.jp))から最新バージョンのドライバをダウンロードしてください。
- (3). zipファイルを展開して「.exe」ファイルを実行します。
- (4). インストーラが正常に完了した後、ドライバのアイコン( )がシステムトレイに表示されます。アイコンが存在しない場合はドライバのアンインストールを行い、再起動および手順2を繰り返します。
- (5). (推奨設定) [コントロールパネル] > [ディスプレイ]を開きます、[テキスト、アプリ、その他の項目サイズを変更する]は100%にします。

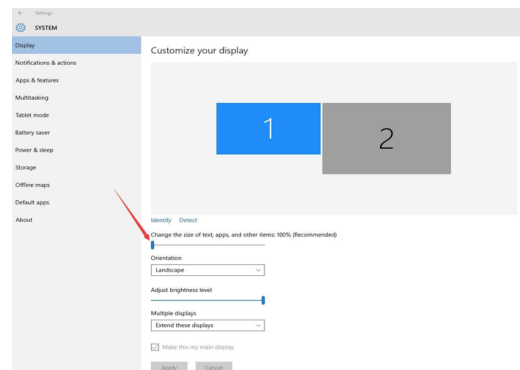


図4-1: ディスプレイ設定

- (6). [コントロールパネル] > [ディスプレイ]から、複数のディスプレイで表示画面を複製する(鏡像モード)もしくは表示画面を拡張する(拡張モード)を設定できます。
- (7). ディスプレイは拡張モードの場合、Artist 22E Proの解像度は1920x1080に設定します。
- (8). 鏡像モードの場合、両方のモニターの解像度を1920x1080に設定する必要があります。

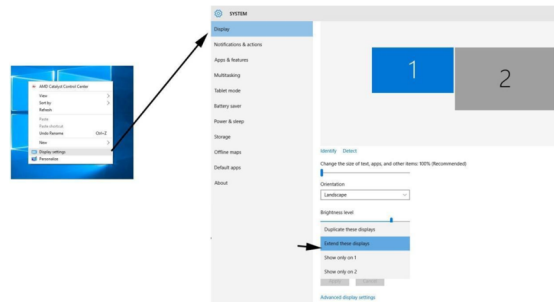


図4-2: 拡張モード

- (9). 適用を行い終了します。
- (10). 拡張モード：タブレットの設定を開くには、ドライバのシステムトレイアイコンをクリックします。モニターの設定タブからモニター2にArtist 22E Proを設定します。適用を行い終了します。

注意：  
Paint Tool SAIを使用するには、コンピュータのディスプレイ設定を開き、「テキスト、アプリ、その他の項目サイズを変更する」を100%に設定してください。

## Mac

- (1). 付属のHDMI、USB & 電源コードを使用してコンピュータにArtist 22E Proを接続します。タブレットの電源をオンにします。
- (2). XP-Penのウェブサイトwww.xp-pen.jp から最新バージョンのドライバをダウンロードしてください。
- (3). zipファイルを展開して「.pkg」ファイルを実行します。

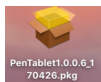


図4-3: Macドライバ

- (4). 下記のエラーメッセージが表示された場合、以下の手順を実行してください。

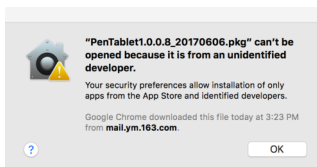


図4-4: Unidentified developer

- a. 「システム環境設定」を開き、次に「セキュリティとプライバシー」を開きます。

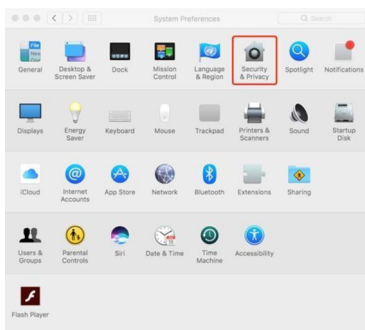


図4-5: セキュリティとプライバシー

- b. 「このまま開く」をクリックします。

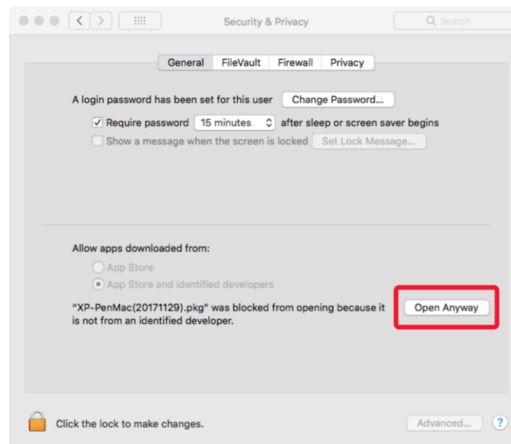


図4-6: ロック

- c. パスワード入力を求められるので、パスワードを入力し「ロックを解除」をクリックします。

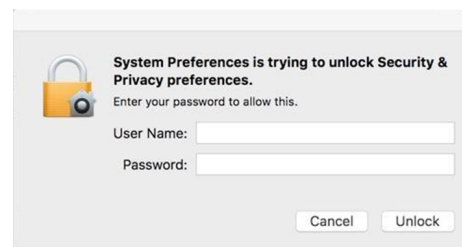


図4-7: パスワード

- (5). [システム環境設定]> [ディスプレイ]を開きます。[ディスプレイ]タブで、解像度を[デフォルト]に設定して表示します。

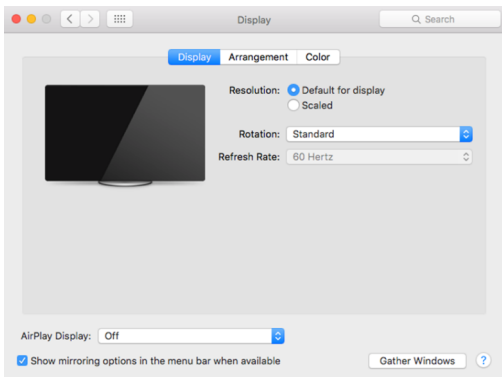


図4-8: ディスプレイ

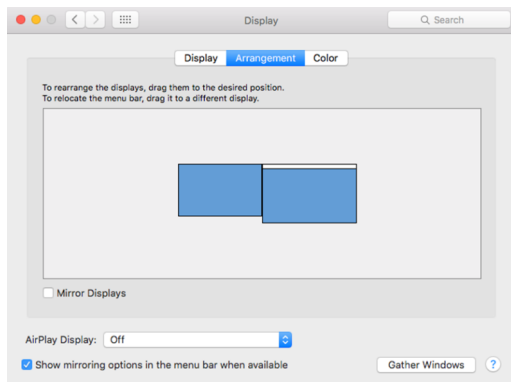


図4-9:調整

- (6). 「調整」タブでは「ディスプレイをミラーリング」に選択することができます。  
「ディスプレイをミラーリング」を有効にするには両方のモニターの解像度を「1920×1080」に設定する必要があります。  
(6.1). [Finder] > [アプリケーション] > [Touch Tablet] > [Pen Tablet Setting]を開きます。  
(6.2). [キャリブレーション]タブから「monitor mapping」で「Color LCD」に設定します。

- (7). [拡張モード]表示画面を複製するが無効の場合、Artist 22E Proの解像度を「1920×1080」に設定します。  
(7.1). [Finder] > [アプリケーション] > [Touch Tablet] > [Pen Tablet Setting]を開きます。  
(7.2). [キャリブレーション]タブから「monitor mapping」で「Artist 22E pro」に設定します。

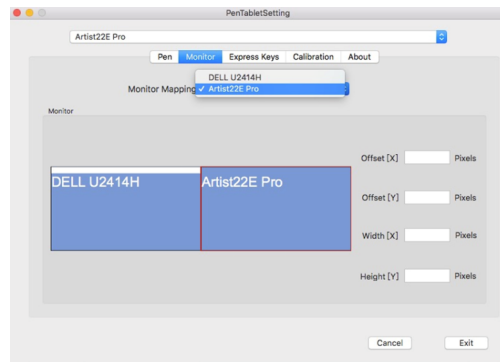


図4-10: Monitor

## { V. ドライバの設定UI }

- 注意：  
(a). Artist 22E Proのエクспレスキーは米国式英文キーボード向けに設定されています。他国語のキーボード設定では正常に機能しない事があります。  
(b). デフォルトではArtist 22E ProのエクспレスキーはPhotoshopの標準キーボードショートカットに設定されています。他のソフトウェアではエクспレスキーの機能をカスタマイズすることができます。

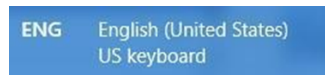


図5-1: キーボード

## Windows

Artist 22E Proの設定画面を開く方法は二つあります。  
システムトレイ又はデスクトップのドライバのアイコン(2) をダブルクリックしてください。

## ドライバのUI

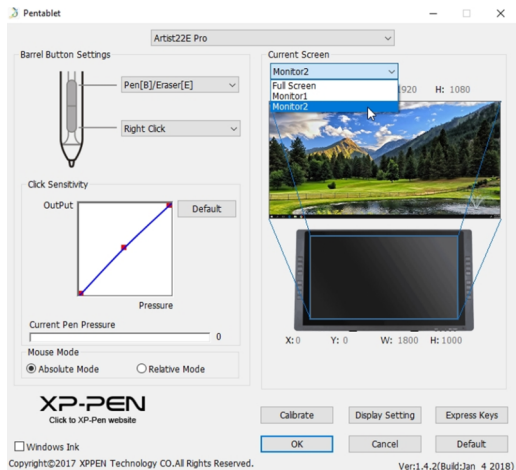


図5-2: UI

### 1.1. ペン機能の設定

スタイラスペンのパネルボタンの機能をカスタマイズすることができます。オプションから最後のファンクションキーを選んで、機能を追加できます。

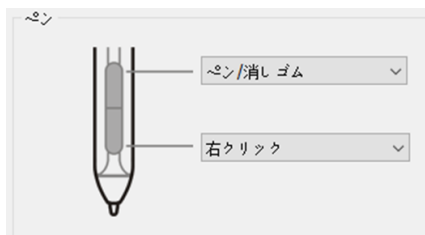


図5-3: ペン機能設定

#### 注意:

ペン/消しゴムトグル

Artist 22E Proの作業エリアで、割り当てられたペンボタンを押して、対応できる描画ソフトでペンモードと消しゴムモードを切り替えます。現在のモードがお使いコンピュータのディスプレイに表示されます。

### 1.2. ペン先の感触

ここでは、ペンの圧力感知度を「出力(OutPut)」または「プレス(Press)」のラインに調整することができます。現在の筆圧は、筆圧レベルがタブレットに加えられていることを示し、ペンの圧力をテストするために使用できます。

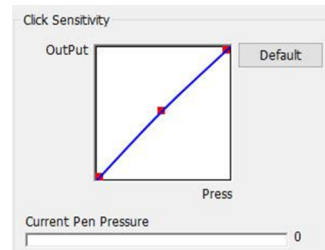


図5-4: ペン先の感触

### 1.3. マッピング

Monitor1またはMonitor2で使用するように設定できます。

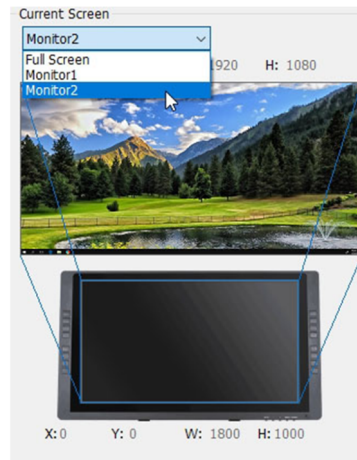


図5-5: マッピング



- 1.4. マウスモード  
ペンモード(絶対モード): 標準のペンタブレットモード; タブレットを基準としたペンの絶対位置を利用する方法です。タブレットの検出領域上のペンの座標をそのまま画面に反映させます。  
マウスモード(相対モード): ペンタブレット上でペンがどれだけ移動したかを利用する方法です。ペン先を認識した位置からの移動分だけポインタを移動させます。

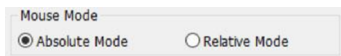


図5-6: マウスモード

- 1.5. Windows Ink  
Windows Inkの機能はここでオン/オフできます。  
有効にすると、アプリケーションがWindows Inkを使用しています。



図5-7: Windows Ink

- 1.6. キャリブレーション  
キャリブレーションタブでは、あなたのペンタブレットのキャリブレーションを行うことができます。

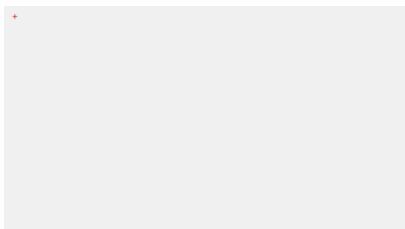


図5-8: キャリブレーション

- 1.7. ディスプレイ設定  
Rotate: このタブでArtist 22E Proのディスプレイを回転させることができます。

注意:  
Artist 22E Proでは、ディスプレイの設定で「色温度」と「ユーザー」を調整できます。これはお使いのコンピュータのビデオカードの設定によって行うことができます。

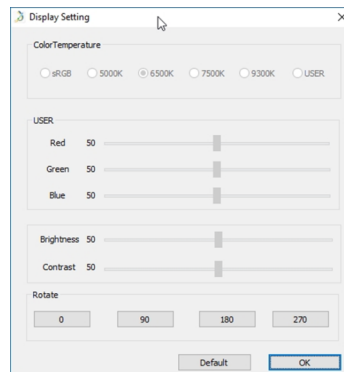


図5-9: エクスプレスキー設定

- 1.8. エクスプレスキー  
ここで、Artist 22E Proのエクスプレスキーをカスタマイズできます。  
「ファンクションキー」を利用してエクスプレスキーをカスタマイズします。  
エクスプレスキーを無効: この機能は全部のエクスプレスキーを無効にします。デフォルトの無効設定した機能がお使いのコンピュータのディスプレイに表示されません。

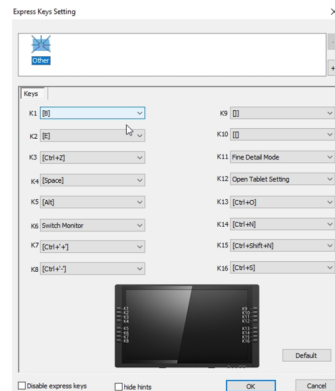


図5-10: ディスプレイ設定

- 1.9. XP-PENロゴ  
ドライバアップデートが利用可能な場合は、ここに青い矢印 (↑) が表示されます。  
矢印をクリックしてドライバを更新します。  
ロゴをクリックして、公式サイトをご覧ください。



図5-11: XP-PENロゴ

## Mac

Artist 22E Pro液晶タブレットの設定画面を呼び出す方法：  
「Finder」→「アプリケーション」→「Pen Tablet Setting」

## Driver IU



図5-12: Tablet Setting

### 1.1. ペン

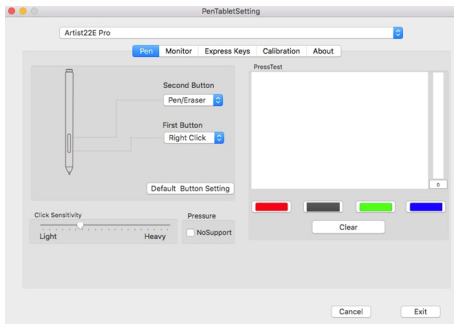


図5-13: Mac UI

このタブでは、スタイラスペンのボタンの機能をカスタマイズしたり、ダブルクリックの感度を調整し、筆圧をテストすることができます。  
[NoSupport] 機能により、描画時にペンの圧力を無効にすることができます。  
[Default Button Setting] をクリックするとメーカー設定に戻します。

注意：  
ペン/消しゴムトグル  
Artist 22E Proの作業エリアで、割り当てられたペンボタンを押して、対応できる描画ソフトでペンモードと消しゴムモードを切り替えます。現在のモードがお使いコンピュータのディスプレイに表示されます。

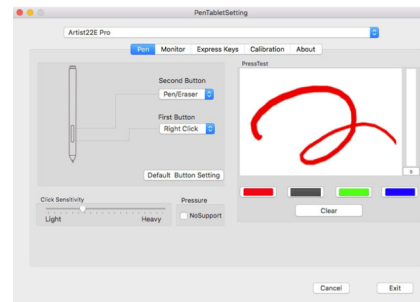


図5-14: 筆圧テスト

- 1.2. モニタ  
Monitor1またはMonitor2で使用するように設定できます。

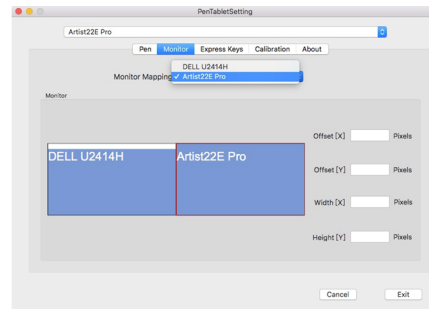


図5-15: Monitor

- 1.3. エクスプレスキー  
Artist 22E Proのエクスプレスキーは、ドライバの設定UIからカスタマイズすることができます。  
[Default] をクリックするとメーカー設定に戻します。  
[Reset Customer Defined] を利用してカスタマイズできます。



図5-16：エクスプレスキー

#### 1.4. Calibration

「Calibration」タブでは、ペンタブレットを校正する、ペンタブレットを回転させることができます。  
校正を行うため「Calibration...」をクリックし、画面の指示に従います。  
Rotate：このタブでArtist 22E Proの表示画面を回転させることができます。

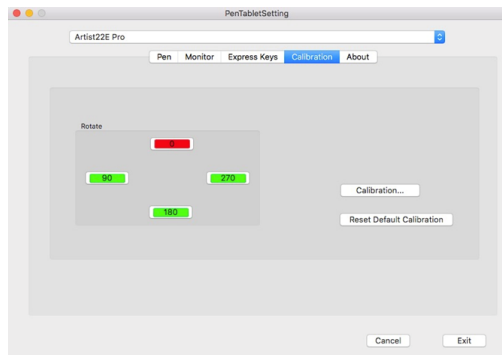


図5-17：Calibration

#### 1.5. About

現在ダウンロードされたドライババージョンを表示します。

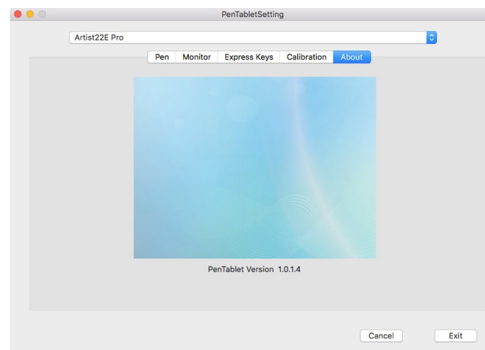


図5-18：About

## { VI. ドライバのアンインストール }

### Windows

手順「スタート」→「すべてのプログラム」→「PenTablet」を削除/アンインストールをクリックし、画面の指示に従ってアンインストールします。

### Mac

「Finder」→「アプリケーション」→「Pen Tablet」、「Uninstall Pen Tablet」をクリックし、指示に従ってアンインストールしてください。

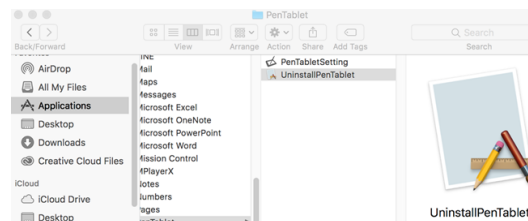



図6-1：Macアンインストール

注意：  
ドライバを再インストールする時は、以前のドライバのアンインストール後必ずパソコンを再起動してください。

## { VII. FAQ }

1. 最新版のドライバのダウンロード場所。  
A: XP-Pen公式サイトからダウンロードできます。(www.xp-pen.jp)
2. スタイラスを使ってカーソルを操作することはできません。
  - a. Artist 22E Proをオンにして、ディスプレイを映るようにしてください。
  - b. ドライバをもう一度インストールして、システムトレイまたはデスクトップにタブレットアイコンがないかを確認してください。
  - c. ドライバを開いて、筆圧テスト画面で筆圧をテストしてください。
  - d. 筆圧がない場合は、ドライバをアンインストールして再起動してください。コンピュータのログインアカウントに管理者権限があることを確認してください。
  - e. Artist 22E Proはプラグアンドプレイをサポートしていますので、スタイラスペンの機能をテストしてから、ドライバを再インストールしてください。コントロールできる場合、アンチウィルスソフトを無効にしてからXP-Penの公式サイトから最新のドライバをダウンロードしてください。
  - f. zipファイルを展開して「.exe」もしくは「.pkg」を実行してください。
  - g. タブレットの設定をもう一度開き、ペンの筆圧を使用できることを確認します。
3. 正常にインストールしているかの確認方法。  
A: 問題なくインストールされていれば、ドライバのアイコン( )がタスクバーに表示されます (Windows OS)。カーソルがコントロールでき、設定画面の「筆圧テスト/Press test」で機能すれば成功です。
4. どうしてペイントソフトで筆圧がありませんか。
  - a. ご使用しているペイントソフトが筆圧機能をサポートできるを確認してください。
  - b. 最新のドライバがインストールされていることを確認してください。
  - c. ドライバで筆圧があるかどうかをテストしてください。
  - d. 「Windows Ink」機能を有効にして、適用ボタンをクリックして終了します。ペイントソフトを再度開き、筆圧をテストします。
  - f. 当商品はペイントソフトを言えないことご了承ください。

もしご不明な点、ご不満などあればお知らせください：

Skype : Sara XP-Pen

公式サイト : www.xp-pen.com

メール : servicejp@xp-pen.com